

**Seria Tempest**  
Blender barowy  
Instrukcja obsługi



## WAŻNE INFORMACJE DOTYCZĄCE BEZPIECZEŃSTWA

**OSTRZEŻENIE:** podczas posługiwania się urządzeniami elektrycznymi należy zachować podstawowe zasady bezpieczeństwa, włączając poniższe:

- Przed użyciem blendera należy zapoznać się z instrukcją. Instrukcję należy zawsze przechowywać pod ręką.
  - Przed pierwszym użyciem umyć pojemnik w gorącej wodzie ze środkiem myjącym. NIE myć w zmywarce.
  - Podłączyć do gniazda z uziemieniem.
  - Nie usuwać uziemienia.
  - Nie stosować przejściówki (adaptera).
  - Nie stosować przedłużacza.
  - Przed myciem lub serwisem odłączyć od zasilania.
  - W celu ograniczenia ryzyka obrażeń, wyjąć wtyczkę z gniazdka, jeżeli urządzenie nie jest używane, lub przed zakładaniem lub wyjmowaniem części.
  - Co tydzień, po odłączeniu blendera od zasilania sprawdzać izolację przewodu pod kątem pęknięć. Naprawę lub wymianę części należy powierzać „Serwisowi technicznemu”.
  - W celu ochrony przed porażeniem prądem nie należy zanurzać przewodu, wtyczki, ani podstawy blendera w wodzie, ani w żadnej innej cieczy.
  - Nie spryskiwać podstawy przy użyciu wysokociśnieniowego pistoletu natryskowego.
  - Należy zachować szczególną ostrożność przy przenoszeniu urządzenia zawierającego gorący olej, lub inne gorące płyny.
  - Nie stosować urządzenia w celu innym niż zgodny z jego przeznaczeniem.
  - Urządzenie nie powinno być obsługiwane przez dzieci, ani w ich pobliżu.
  - Osoby o ograniczonej sprawności fizycznej, czuciowej bądź umysłowej, czy też nie mające należytego doświadczenia lub wiedzy mogą używać tego urządzenia tylko pod nadzorem osoby odpowiedzialnej za ich bezpieczeństwo lub po pouczeniu ich przez taką osobę o tym jak posługiwać się tym urządzeniem.
  - Stosowanie nasadek nie zalecanych przez Hamilton Beach może spowodować obrażenia.
  - W celu zmniejszenia ryzyka obrażeń oraz w celu zapobieżenia uszkodzeniu blendera lub zespołu pojemnika NIE WOLNO wkładać przyborów do pojemnika blendera podczas jego obsługi.
  - W pojemniku nie przechowywać żadnych przyborów kuchennych, ponieważ podczas przypadkowego włączenia blender ulegnie uszkodzeniu.
  - Aby zapobiec możliwości poważnych obrażeń ciała, podczas obsługi blendera należy trzymać ręce z dala od pojemnika blendera. Podczas pracy blendera pokrywa musi być zawsze odpowiednio założona na pojemnik.
  - Unikać kontaktu z częściami ruchomymi. Przed zmianą akcesoriów czy dotknięciem części ruchomych blendera najpierw odłączyć urządzenie od zasilania.
  - Noże tnące są ostre, należy zachować ostrożność.
  - Jeżeli noże zespołu tnącego są poluzowane, należy natychmiast przerwać pracę urządzenia i wymienić zespół tnący. Nie należy próbować naprawiać, ani dokręcać zespołu tnącego.
  - Sprawdzać codziennie pojemnik i zespół tnący. Nie używać uszkodzonego, obtłuczonego lub popękanego pojemnika. Sprawdzać noże pod kątem zużycia, wyszczerbień lub popękania ostrzy. Nie używać uszkodzonych, poluzowanych ani popękanych noży.
  - Nie stosować urządzenia na wolnym powietrzu.
  - Urządzenie zaprojektowane jest na pracę w krótkich okresach, zalecany jednorazowy czas pracy wynosi 3 minuty.
  - W czasie działania blendera nie pozostawiać go bez dozoru.
  - Aby zapobiec uszkodzeniu blendera, pojemnika lub zespołu tnącego, NIE WOLNO poruszać, ani potrząsać blenderem podczas pracy. Jeżeli mieszanie zostanie przerwane w trakcie pracy urządzenia, należy wyłączyć blender (●), zdjąć pojemnik z podstawy, usunąć pokrywę i używając cienkiej gumowej szpatułki popchnąć mieszankę w kierunku noży.
  - Mieszanie gorących płynów prowadzić przy zdjętej środkowej części dwuczęściowej pokrywy. Przy mieszaniu gorących płynów może nastąpić wypchnięcie pokrywy z pojemnika. Aby zapobiec ewentualnym poparzeniom nie należy napełniać pojemnika do poziomu wyższego niż 1 litr. Wierzch pokrywy należy dociskać ręką z założoną rękawicą kuchenną lub przez grubą ścierkę. Odkryta skóra ciała powinna znajdować się z dala od pokrywy. Mieszanie rozpoczynać od najniższej prędkości.
  - Zawsze gdy blender pracuje, musi być założona pokrywa.
  - Blender jest wyposażony w zabezpieczenie przed przeciążeniem silnika. Jeśli podczas pracy blendera silnik zatrzyma się z powodu przegrzania, należy wyjąć wtyczkę z gniazdka, i poczekać 15 minut, aż się ochłodzi. Po upływie 15 minut włączyć z powrotem urządzenie i wznowić normalną pracę.
  - Normalne działanie tego urządzenia może być zakłócone przez silne pola elektromagnetyczne. Jeśli tak się stanie, należy po prostu zresetować urządzenie i wznowić jego normalne działanie postępując zgodnie z instrukcją obsługi. Jeśli nie udaje się wznowić tego działania, należy postawić urządzenie w innym miejscu.
  - Nie używać urządzenia, które ma uszkodzony przewód zasilający działa nieprawidłowo, zostało upuszczone lub uszkodzone w inny sposób. W celu sprawdzenia, naprawy lub dokonania regulacji elektrycznej lub mechanicznej należy zwracać się do „Serwisu technicznego”.
  - W razie uszkodzenia przewodu zasilającego blendera, musi on zostać wymieniony przez producenta, jego serwisanta, albo inną upoważnioną osobę.
- Dotyczy wyłącznie Wielkiej Brytanii:** Jeżeli blender jest wyposażony w brytyjską wtyczkę bez wymiennego drutu topikowego, należy użyć bezpiecznika 13 A zatwierdzonego przez ASTA jako B.S. 1362. Jeżeli konieczna jest wymiana obudowy zamkniętej wkładki topikowej, należy ją zastąpić obudową o takim samym kodzie kolorowym i tych samych oznaczeniach. Osłony i obudowy bezpieczników można uzyskać u autoryzowanych serwisantów.

**- ZACHOWAĆ POWYŻSZE INSTRUKCJE -**



### Ryzyko porażenia prądem

Przed czyszczeniem podstawy blendera należy odłączyć zasilanie.

Nieprzestrzeganie tych wskazówek może prowadzić do śmierci lub porażenia prądem.

### Odkazanie

Do odkazania użyć 1 łyżkę stołową (15 ml) wybielacza do zastosowań domowych na 1 galon (3,8 l) czystej, zimnej wody (60 °F/16 °C), wymieszanego zgodnie ze wskazówkami znajdującymi się na wybielaczu.

1. Napełnić pojemnik roztworem odkazającym, założyć pokrywę i nakrywkę wlewu i włączyć na LOW (małą) (1) prędkość na 2 minuty. Opróżnić pojemnik.
2. Wytrzeć stronę zewnętrzną miękką szmatką zmoconą roztworem odkazającym.
3. Zanurzyć pokrywę i nakrywkę wlewu w roztworze odkazającym na 2 minuty.
4. Umieścić pusty pojemnik na podstawie i włączyć na HIGH (dużą) (2) prędkość na 2 sekundy, aby usunąć wilgoć z zespołu tnącego.
5. **Gdy urządzenie będzie gotowe do użycia**, należy je przepłukać czystą wodą.



### Ryzyko porażenia prądem

Podłączyć wtyczkę do gniazdka z uziemieniem.

Nie usuwać uziemienia.

Nie stosować przejściówki (adaptera).

Nie stosować przedłużacza.

Nieprzestrzeganie tych wskazówek może prowadzić do śmierci, pożaru lub porażenia prądem.



### Ryzyko skaleczenia

Podczas mieszania zawsze zakładać pokrywkę na pojemnik.

Podczas mieszania nie należy wkładać rąk, łyżek ani innych przyborów do pojemnika.

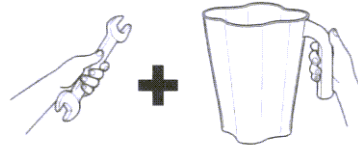
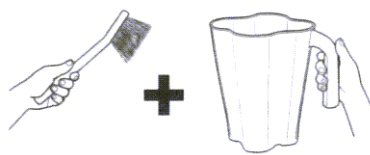
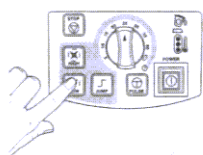
Nieprzestrzeganie tych wskazówek może prowadzić do złamania kości, skaleczeń lub innych obrażeń.



### Ryzyko poparzeń

Podczas mieszania gorących składników zawsze należy zachowywać ostrożność.

Nieprzestrzeganie tych wskazówek może prowadzić do oparzeń.



### Serwis techniczny

**W celu uzyskania pomocy lub części zamiennych proszę dzwonić na numer obsługi technicznej:**

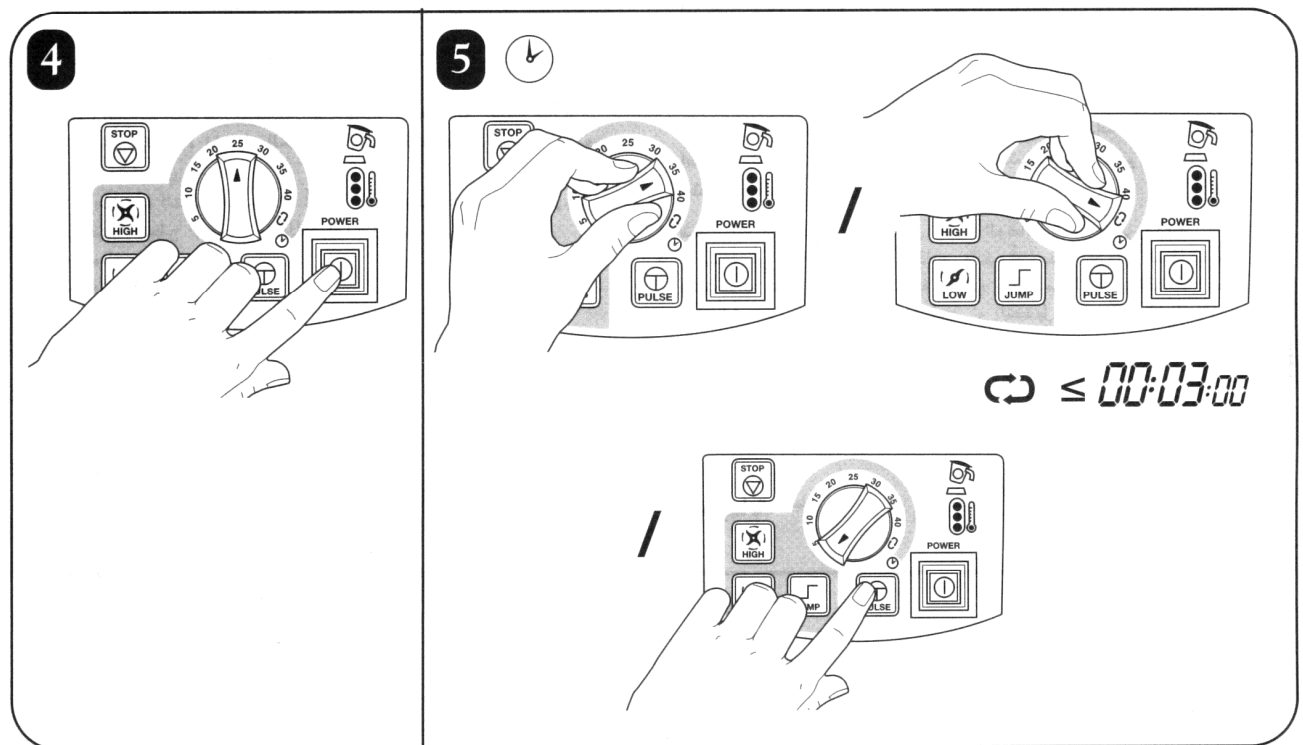
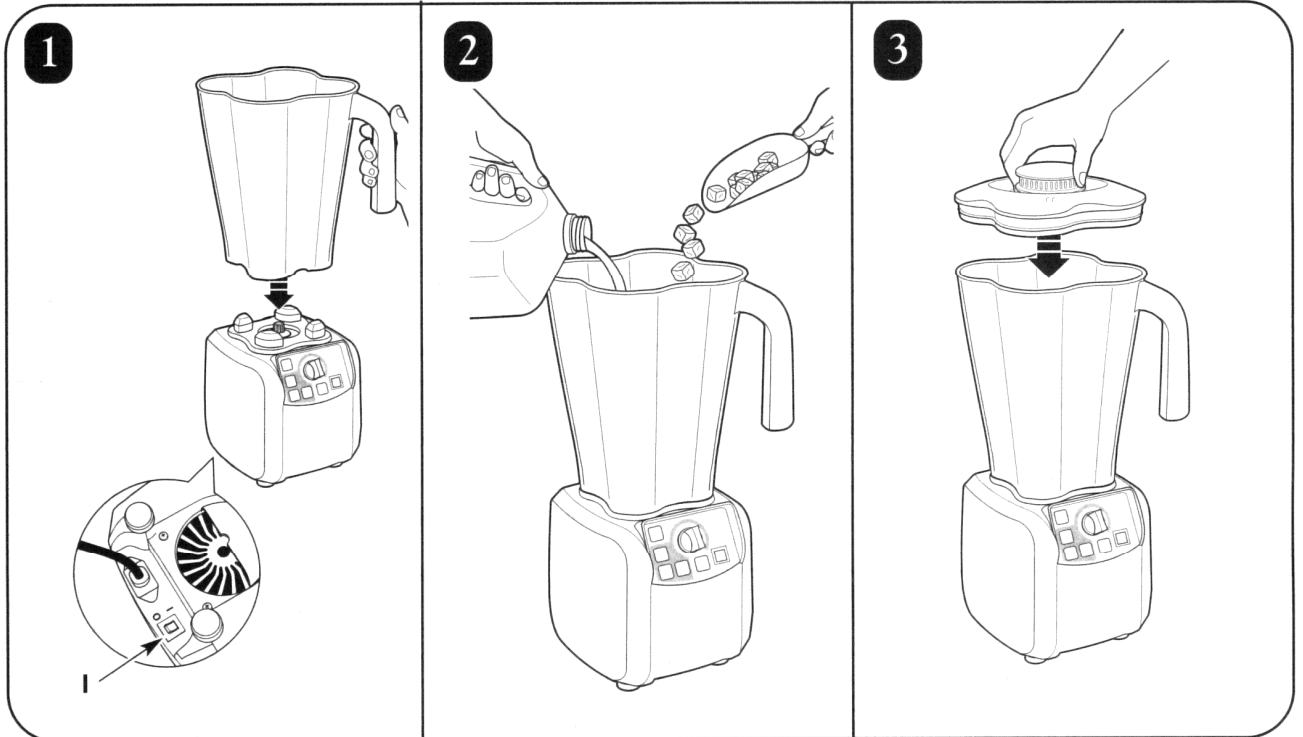
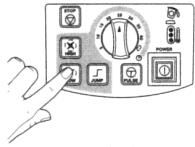
**071 / 334 65 20**

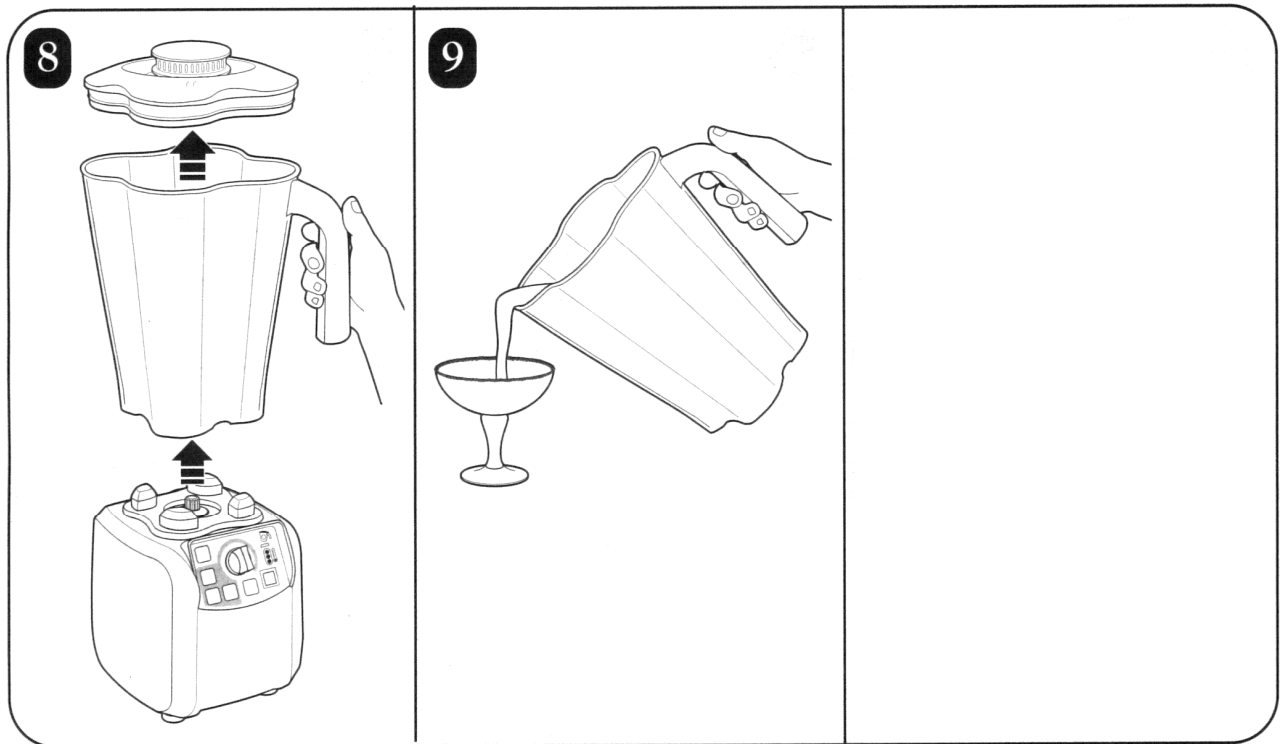
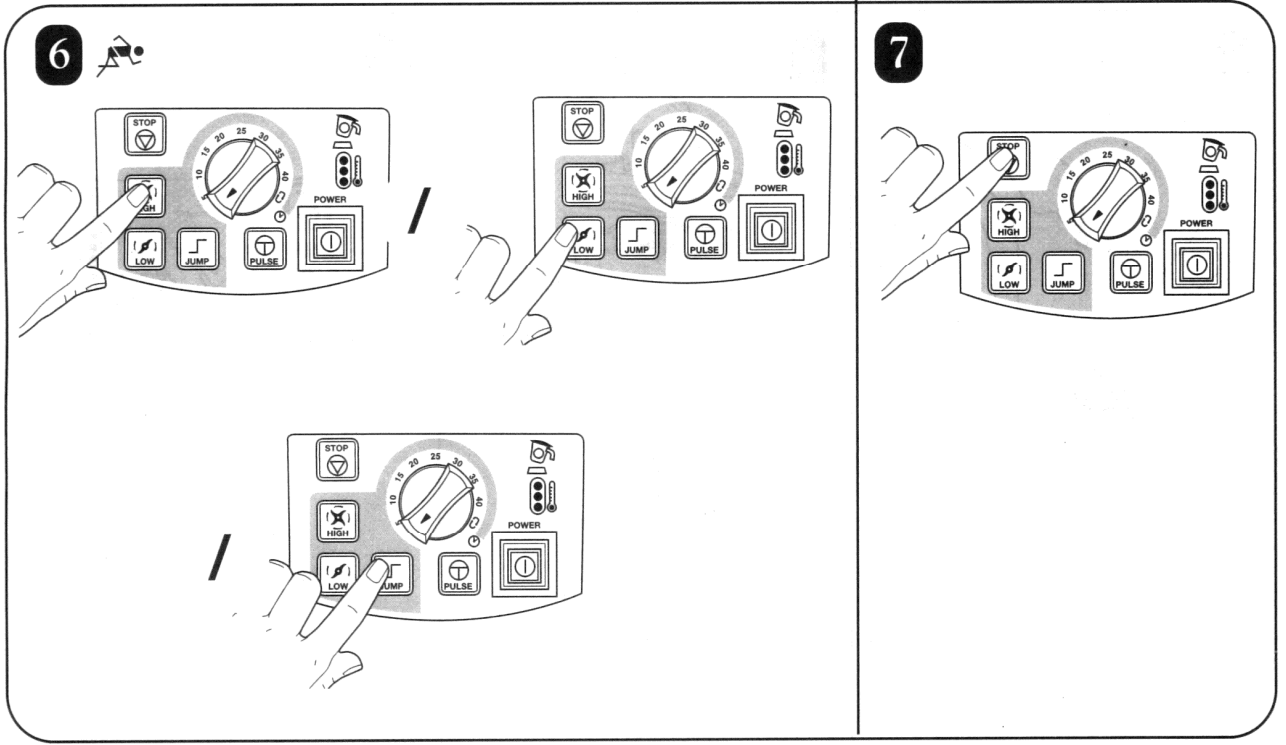
od poniedziałku do piątku w godzinach 8.00-17.00

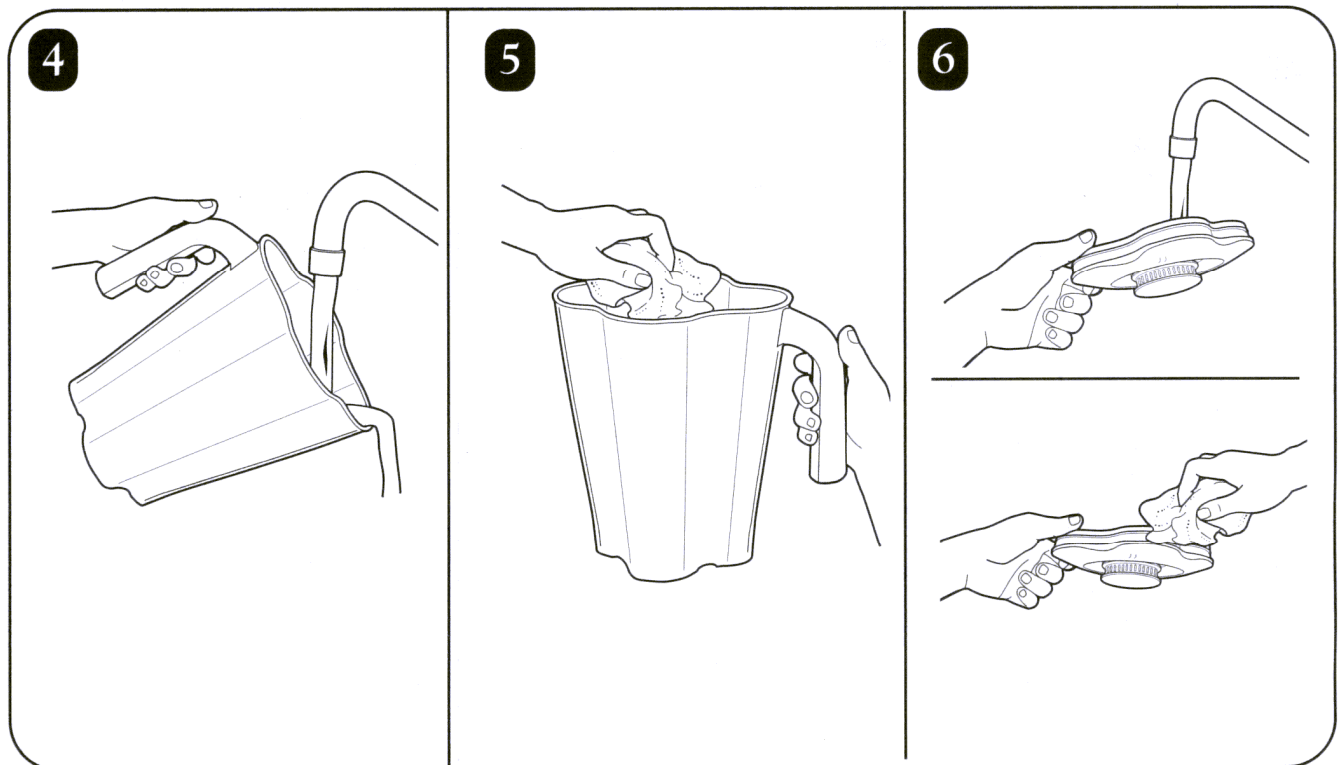
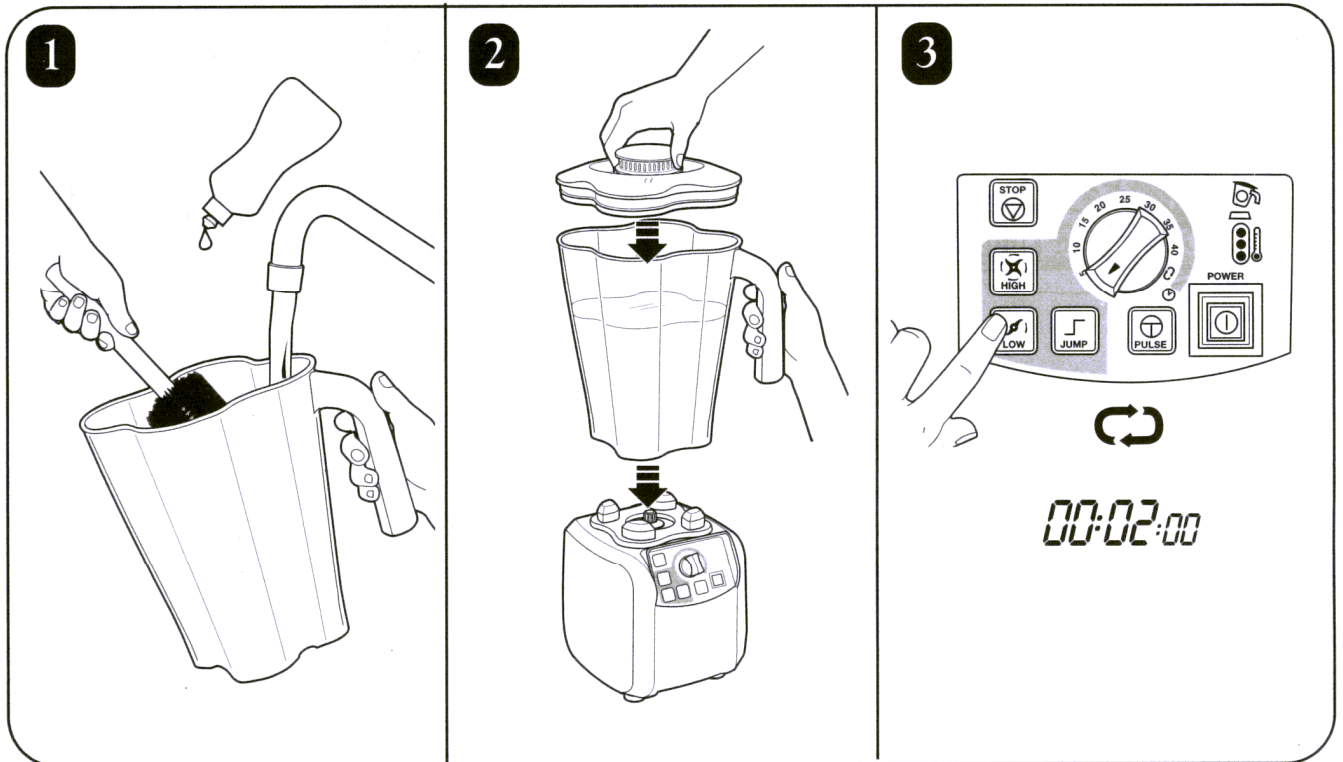
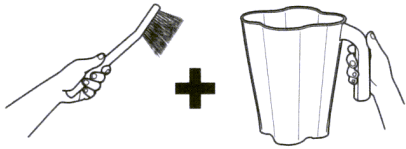
### WSKAZÓWKI DOTYCZĄCE PRAWIDŁOWEJ UTYLIZACJI TEGO PRODUKTU ZGODNIE Z DYREKTYWĄ UNII EUROPEJSKIEJ W SPRAWIE ODPADÓW ELEKTRYCZNYCH

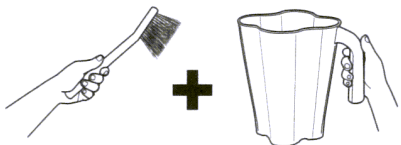
Proszę nie wyrzucać zużytych urządzeń elektrycznych jak zwykłych odpadów. Pomóżcie Państwo zachować zasoby naturalne i chronić środowisko: jeżeli nie korzystacie już z tego produktu, proszę przekazać go do miejscowego punktu zbiórki odpadów lub centrum recyklingu w miejscu przeznaczone na sprzęt elektryczny. Aby uzyskać informacje na temat najbliższego składowiska, proszę skontaktować się z miejscowym odnośnym urzędem. Celem przypomnienia Państwu o tym, że ten produkt należy utylizować w sposób odpowiedzialny i oddzielać go od innych odpadów, został on oznakowany symbolem przekreślonego pojemnika na śmieci.

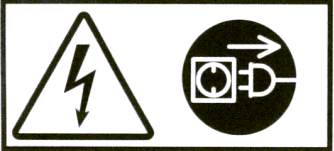
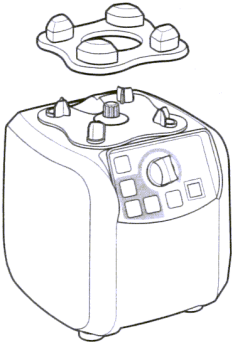
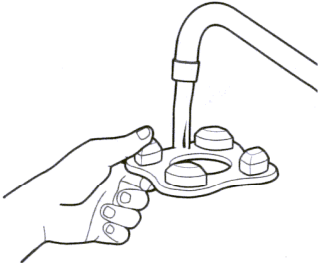
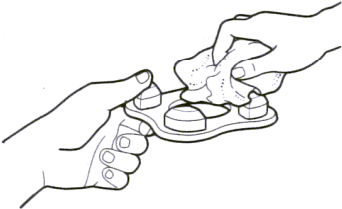
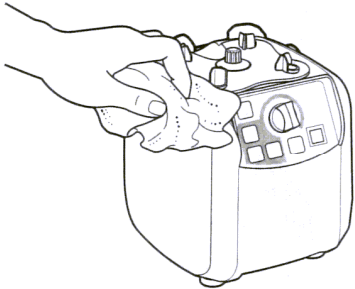










<p><b>7</b></p>  	<p><b>8</b></p>  <hr/> 	<p><b>9</b></p> 
--	--	---

**10**

