

PL

MASZYŃKA DO MIĘSA

INSTRUKCJA UŻYTKOWANIA

Modele: FG10101

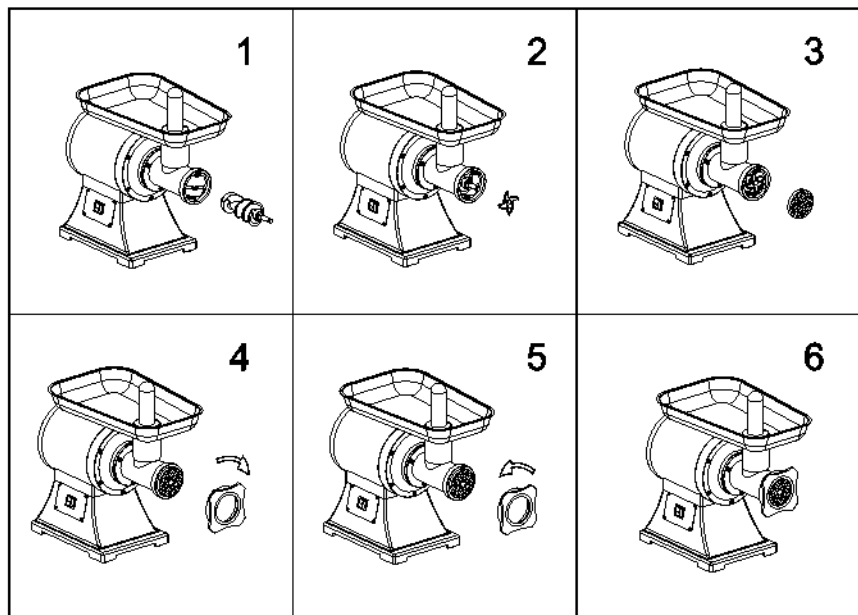
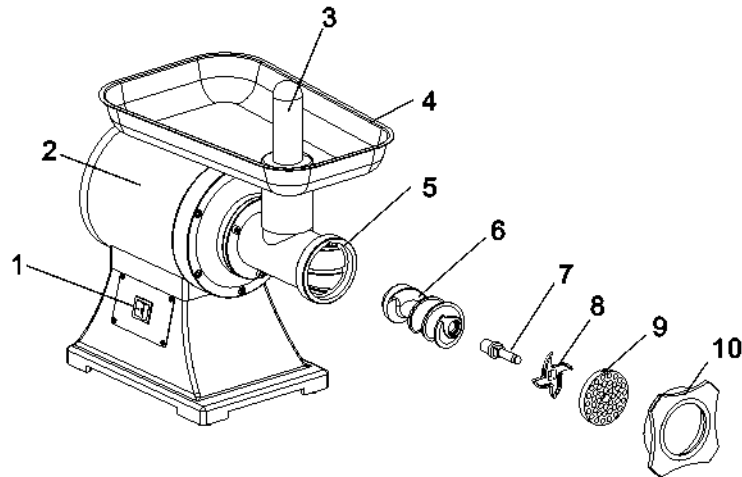
Przed rozpoczęciem wprowadzania nastaw urządzenia, jego obsługą i konserwacją dokładnie zapoznać się z niniejszą instrukcją.
Please read the manual thoroughly prior to equipment set-up, operation and maintenance.

INSTALACJA / OBSŁUGA

Dzięki atrakcyjnemu wyglądowi, łatwej obsłudze i wysokiej wydajności, ta seria produktów jest dostosowana do potrzeb hoteli, restauracji, piekarni, fabryk przetwarzających żywność itd. Urządzenia można również wykorzystywać do przygotowywania surowca w zakładach chemicznych i farmaceutycznych.

IDENTYFIKACJA CZĘŚCI

1. Włącznik
2. Obudowa silnika
3. Popychacz żywności
4. Pokrywa
5. Otwór
6. Ślimak
7. Wał
8. Ostrze tnące
9. Płyta tnąca
10. Element dokręcający



UWAGI

- Przed montażem i demontażem należy odłączyć jednostkę od zasilania. Należy zachować szczególną uwagę, gdy urządzenie jest użytkowane w pobliżu dzieci.
- Przenosząc urządzenie należy trzymać je za silnik obiema rękami, a nie za płytę.
- Przenosząc urządzenie należy zachować ostrożność, ponieważ jest bardzo ciężka.
- Nie wolno wkładać żywności do jednostki rękoma. Należy korzystać z popychacza żywności.
- Nie wolno mielić twardej żywności, takiej jak kości czy orzechy.
- Nie mielić imbiru ani innych materiałów włóknistych.
- W celu uniknięcia zapchania się urządzenia nie należy poddawać urządzenia zbyt dużemu obciążeniu.
- W przypadku, gdy ślimak lub ostrze tnące „zapchają się” należy bezzwłocznie wyłączyć urządzenie i umyć je.
- Nie wolno samodzielnie demontować części ani naprawiać urządzenia. W przypadku uszkodzenia kabla zasilającego, należy oddać go do wymiany u swojego dealera lub serwisanta.
- Urządzenie należy umieścić w taki sposób, aby wtyczka była dostępna.

PRZED ROZPOCZĘCIEM UŻYTKOWANIA

Należy upewnić się, że napięcie i częstotliwość wskazane na płycie znamionowej są zgodne z wartościami zapewnianymi przez gniazdko, oraz, że dostępne jest uziemienie. Umyć wszystkie części, oprócz tych, które nie mają styczności z żywnością w ciepłej wodzie z łagodnym detergentem. Przed podłączeniem kabla zasilającego do kontaktu należy upewnić się, że włącznik urządzenia jest ustawiony w pozycji wył.

MONTAŻ

1. Umieścić ślimak w głowicy kręcąc ślimakiem do momentu jego osadzenia w silniku
2. Umieścić ostrze tnące na ślimaku z wałem, z ostrzem skierowanym zgodnie z wskazaniem na rysunku.
3. Jeżeli nie jest zamontowane w prawidłowy sposób, mięso nie zmieli się.
4. Zamontować wybrane ostrze tnące.
5. Dokręcić element dokręcający.
6. Nie przekręcać elementu!
7. Umieścić pokrywę we właściwym miejscu.
8. Umieścić urządzenie w dogodnym do pracy miejscu.
9. Należy zapewnić dopływ powietrza pod spodem i po bokach urządzenia. (Mielenie mięsa)
10. Pociąć żywność na kawałki, tak, aby pasowały do otworu wlotowego podajnika żywności. Podłączyć urządzenie do sieci i włączyć.
11. Podawać żywność na pokrywę podajnika żywności. Korzystać z popychacza żywności.
12. Po zakończeniu użytkowania wyłączyć urządzenie i odłączyć z sieci.

W przypadku, gdy zmielone mięso nie jest przemielone jednolicie lub nie jest przemielone do formy „pasty”, przyczyny mogą być następujące:

1. Element dokręcający jest dokręcony zbyt mocno, w związku z tym ostrze tnące nie ma wystarczającego kontaktu z płytą tnącą; wyregulować.
2. Płyta tnąca jest zapchana, należy ją umyć.
3. Ostrza tnące są tępe, należy je naostrzyć lub wymienić.

OGÓLNE WARUNKI GWARANCJI

Ogólne warunki gwarancji, zwane dalej „OWG”, określają zasady świadczenia serwisu gwarancyjnego przez M&M Gastro z siedzibą w Katowicach (40-780) przy ul. Owsianej 58a, NIP: 9542387023, zwanych dalej „Gwarantem”, na rzecz osób fizycznych, osób prawnych, jednostek organizacyjnych niebędących osobami prawnymi, którym ustawa przyznaje zdolność prawną, które nabyły od Gwaranta Produkty. Gwarancją dotyczy jedynie produktów marki FORGAST stanowiącej własność Gwaranta, zwanych dalej „Produktami”.

1. Gwarant udziela kupującemu gwarancji na okres 12 miesięcy od dnia sprzedaży Produktu. Gwarancją objęte są jedynie Produkty nabyte na podstawie umowy sprzedaży zawartej z Gwarantem. W ramach udzielonej gwarancji Gwarant zobowiązuje się do nieodpłatnego usunięcia zgłoszonych wad fizycznych urządzeń na zasadach określonych w OWG. Kupujący traci uprawnienia z tytułu gwarancji w sytuacji braku niezwłocznego zgłoszenia wykrycia wady Produktu, nie później niż w ciągu 7 dni od dnia wykrycia wady.

2. Kupujący zobowiązany jest do sprawdzenia otrzymanego Produktu w momencie jego wydania w obecności sprzedawcy lub w momencie jego dostawy w obecności dostawcy (kuriera). W sytuacji stwierdzenia uszkodzenia Produktu, kupujący zobowiązany jest do sporządzenia protokołu szkody oraz do jego przesłania do Gwaranta w ciągu 24 godzin od momentu otrzymania Produktu na adres email serwis@mmgastro.pl wraz z podaniem następujących danych: nazwa kupującego, adres, NIP (jeżeli dotyczy), osoba zgłaszająca, telefon kontaktowy. W sytuacji naruszenia powyższego obowiązku kupujący traci uprawnienia wynikające z udzielonej gwarancji. Skutki określone w ust. 2 w zdaniu trzecim nie mają zastosowania do umów zawieranych z kupującymi - konsumentami.

3. W sytuacji niesporządzenia protokołu szkody, w sposób określony w ust. 2 OWG, kupujący traci uprawnienia z tytułu gwarancji w zakresie wady określonej w ust. 2 OWG. Przedmiotowe postanowienie nie ma zastosowania do umów zawieranych z kupującymi - konsumentami.

4. Gwarant ponosi odpowiedzialność z tytułu gwarancji jedynie za wady Produktów, tkwiące w Produktach w momencie ich sprzedaży.

5. Gwarant nie ponosi odpowiedzialności między innymi za:

- a) uszkodzenia mechaniczne Produktu, np. pęknięcia, zarysowania, wybrzuszenia, uszkodzenia Produktu przez ciała obce,
- b) uszkodzenia estetyczne Produktu, np. przebarwienia, odpryski,
- c) uszkodzenie termiczne i chemiczne Produktu, np. powstałe w wyniku używania Produktu w nieodpowiedniej temperaturze, użycie niewłaściwych środków czyszczących, działanie substancji żrących,
- d) zmiany Produktu wywołane ich normalnym użytkowaniem,
- e) powstanie i skutki korozji Produktu,
- f) uszkodzenia Produktu będące efektem nieprawidłowego podłączenia do zasilania elektrycznego (nie dotyczy sytuacji, gdy montaż został wykonany przez pracowników Gwaranta),
- g) uszkodzenia będące efektem nieprawidłowych parametrów sieci elektrycznej oraz zmian napięcia prądu,
- h) uszkodzenia będące efektem nieprawidłowego przyłączenia do instalacji gazowej lub wodno-kanalizacyjnej (nie dotyczy sytuacji, gdy montaż został wykonany przez pracowników Gwaranta) oraz za uszkodzenia powstałe w wyniku nieprawidłowego działania ww. instalacji,
- i) czynności konserwacyjne, np. czyszczenie Produktu, regulacje ustawień Produktu,
- j) skutki siły wyższej np. strajków, katastrof naturalnych, wojen, zamieszek i innych niepokoi społecznych,
- k) skutki zdarzeń losowych, np. zalań, pożarów, zawilgoceń, aktów wandalizmu i innych czynów niedozwolonych,
- l) uszkodzenia części eksploatacyjnych, jak również zużycie części Produktu posiadających określoną żywotność, np. uszkodzenia uszczelek, żarówek,
- m) czynności, które zgodnie z instrukcją obsługi Produktu powinien wykonać kupujący,

- n) uszkodzenia Produktu wynikające z jego użycia łącznie z innym urządzeniem do tego nieuprawnionym lub uszkodzenia Produktu będące efektem wadliwego użycia innego urządzenia,
- o) uszkodzenia wynikające z nieprawidłowej konserwacji lub czyszczenia Produktu, np. zaniechania konserwacji Produktu, zastosowania niewłaściwych środków czyszczących,
- p) wady powstałe w wyniku wadliwego montażu, chyba że montaż był wykonany przez Gwaranta,
- q) wady powstałe w trakcie transportu, przenoszenia Produktu,
- r) wady jawne Produktu, w szczególności niezgodność Produktu z umową, np. zła wielkość towaru, zły kolor.

6. Kupujący traci uprawnienia z tytułu gwarancji udzielonej przez Gwaranta na poszczególne Produkty, w razie:

- a) całkowitego wyeksploatowania Produktu (normalne zużycie) powodującego brak możliwości jego naprawy,
- b) naprawy, przeróbki lub jakiegokolwiek ingerencji w Produkt przez osoby nieupoważnione przez Gwaranta,
- c) demontażu Produktu przez kupującego i jego ponownego montażu bez wiedzy Gwaranta,
- d) zaprzestania produkcji części zamiennych do Produktu, która jest niezbędna dla jego prawidłowego funkcjonowania,
- e) używania Produktu w sposób niezgodny z instrukcją obsługi lub jego przeznaczeniem.

7. Gwarancją nie są objęte niektóre podzespoły eksploatacyjne, takie jak: uszczelki, zabezpieczenia termiczne, noże, wężyki, żarówki, palniki, elementy gumowe, zakamienione elementy grzejne, itp.

8. Prawidłowe zgłoszenie wady Produktu powinno zawierać: nazwę kupującego, adres, NIP (jeżeli dotyczy), lokalizację urządzenia, telefon kontaktowy, dane zgłaszającego (imię i nazwisko), adres email, numer dokumentu zakupu lub jego skan, datę wystąpienia usterki i ewentualne zdjęcia. Przedmiotowego zgłoszenia można dokonać za pomocą formularza kontaktowego znajdującego się na stronie internetowej Gwaranta, tj. www.mmgaastro.pl lub za pomocą wiadomości email wysłanej na adres serwis@mmgaastro.pl.

9. Po otrzymaniu zgłoszenia gwarancyjnego Gwarant zobowiązuje się do skontaktowania z kupującym w terminie 7 dni roboczych od dnia otrzymania prawidłowego zgłoszenia określonego w ust. 8 OWG.

10. W razie stwierdzenia zasadności zgłoszenia gwarancyjnego Gwarant zobowiązuje się do dokonania naprawy Produktu w terminie 14 dni od dnia kontaktu serwisu Gwaranta z kupującym, określonego w ust. 9 OWG. Termin określony w zdaniu powyższym może ulec wydłużeniu z przyczyn niezależnych od Gwaranta, kupującemu nie przysługują żadne roszczenie wobec Gwaranta z powodu wydłużenia terminu naprawy.

11. W przypadku wystąpienia wady uniemożliwiającej naprawę Produktu lub wady, której koszt naprawy przewyższa wartość Produktu, Gwarant zobowiązuje się do wymiany Produktu na nowy, o tych samych parametrach, w terminie 30 dni od zakończenia postępowania naprawczego.

12. Wymiana przez Gwaranta Produktu na nowy nie wydłuża okresu gwarancji, określonego w ust. 1 OWG. Powyższe postanowienie nie ma zastosowania do umów zawieranych z konsumentami.

13. Kupujący zobowiązany jest do dostarczenia Produktu do siedziby Gwaranta na własny koszt wraz z oryginalną dokumentacją oraz dokumentem zakupu. Powyższe postanowienie dotyczy Produktów o wadze do 30 kilogramów. Przy wadze powyżej 30 kilogramów, będzie podejmowana indywidualna decyzja.

14. Kupujący zobowiązuje się do zabezpieczenia Produktu na czas jego transportu do siedziby Gwaranta. Gwarant nie jest zobowiązany do usunięcia wad Produktu powstałych w trakcie jego transportu. W sytuacji określonej w zdaniu poprzedni Gwarant może wyłączyć uprawnienia wynikające z gwarancji dla danego Produktu.

15. Gwarancja obejmuje jedynie usunięcie wady Produktu i nie należy jej wiązać z przeglądami okresowymi, konserwacjami, regulacjami, czyszczeniem itp.

16. Kupujący jest zobowiązany do dostarczenia do Gwaranta Produktu czystego. W sytuacji niedochowania powyższego obowiązku, Gwarant ma prawo obciążyć kupującego kosztami związanymi z czyszczeniem urządzenia według aktualnej stawki roboczogodziny Gwaranta.
17. W przypadku naprawy wykonywanej w siedzibie klienta, klient musi zapewnić swobodny dostęp do urządzenia – umożliwiający sprawne wykonanie pracy serwisantowi.
18. Wszelkie Produkty i części, które wymieni Gwarant pozostają jego własnością.
19. W razie ponownego pojawienia się wady Produktu, która była uprzednio, trzykrotnie, usuwana przez Gwaranta. Gwarant przy czwartym wystąpieniu tej samej wady, tego samego Produktu może wymienić Produkt na nowy.
20. W przypadku naruszenia przez kupującego obowiązków wynikających z OWG, w szczególności dotyczących procedury zgłaszania wad i obowiązku współpracy z Gwarantem, uprawnienia wynikające z gwarancji wygasają.
21. Gwarant nie ponosi odpowiedzialności za straty oraz utratę możliwości osiągnięcia korzyści przez kupującego powstałą w wyniku wystąpienia wady w sprzedanym Produkcie.
22. Do oceny zasadności zgłoszenie gwarancyjnego, jak również do dokonania naprawy Produktu uprawniony jest jedynie Gwarant.
23. W przypadku dalszej odsprzedaży produktu, to sprzedawca odpowiada z tytułu gwarancji i rękojmi.
24. Sądem właściwym miejscowo do rozpoznawania sporów związanych z niniejszą umową jest Sąd właściwy dla siedziby Gwaranta. Powyższe postanowienie nie ma zastosowania do umów zawieranych z konsumentami.
25. Gwarancja nie wyłącza, nie ogranicza ani nie zawiesza uprawnień kupującego będącego konsumentem wynikających z przepisów o rękojmi za wady rzeczy sprzedanej.
26. Gwarancja obowiązuje jedynie na terytorium Polski.



Sprawdź więcej produktów na / Check out more products on

www.forgast.com

Kontakt / Contact

+48 327 508 130 / info@forgast.com